

Water in gemeentelijke verkiezingsprogramma's

Inspiratie voor schrijvers van verkiezingsprogramma's voor de gemeenteraadsverkiezingen 2018

Schoon, gezond, aantrekkelijk water. Dat willen we allemaal: niet te veel, niet te weinig en van goede kwaliteit. Water is bepalend voor de kwaliteit van onze leefomgeving en is een belangrijke voorwaarde voor onze dagelijkse behoeften: gezond voedsel, een groene omgeving, aantrekkelijke wijken, recreatie, bedrijven en gevarieerde natuur.


Water is dus een belangrijk thema om in verkiezingsprogramma's aandacht aan te geven. Die noodzaak wordt alleen maar groter met de toenemende druk op onze ruimte en klimaatverandering. Gemeenten kunnen een belangrijke rol spelen door water al vanaf het begin in de planvorming mee te nemen en ruimte te geven aan slimme koppelingen. Samen met andere overheden zoals de waterschappen, met bewoners, ondernemers en andere belanghebbenden.

Water verdient dus een eigen plaats in de verkiezingsprogramma's. Daarom sturen wij u dit document: als inspiratie voor het programma waarmee u de verkiezingen 2018 in gaat. Water Natuurlijk wil graag meedenken of als klankbord fungeren voor de schrijvers van die programma's.

Meer weten? Neem gerust contact op met de fractie van Water Natuurlijk Drents Overijsselse Delta via [e-mail](#) of bel met fractievoorzitter Marion Wichard, 06 4618 2636.




waternatuurlijkdodelta.nl

 dodelta@waternatuurlijk.nl

 [facebook.com/WNDODelta/](https://www.facebook.com/WNDODelta/)

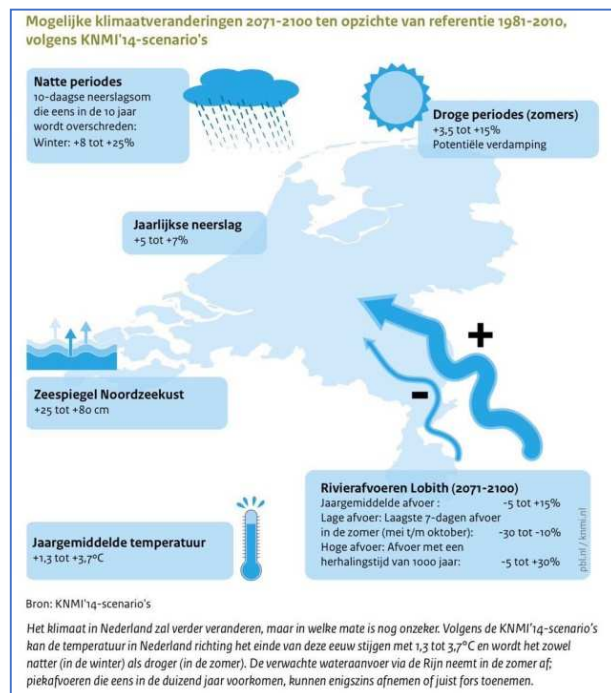
 [@WNDODelta](https://twitter.com/WNDODelta)

 [nieuwsbrief](#)

1. Water en klimaatverandering

Door klimaatverandering wordt het gemiddeld warmer. Dit kan in steden leiden tot hittestress. Ook wordt het natter én droger. De neerslag zal steeds vaker in piekbuien vallen, grote hoeveelheden neerslag in korte tijd. Dat kan leiden tot overlast zoals water op straat en overbelasting van het riool, waardoor water ongezuiverd in het oppervlaktewater terecht komt. Dit brengt weer extra gezondheidsrisico's, vissterfte, blauwalgen, vuil- en stankoverlast met zich mee. Maar er zullen ook meer droge periodes zijn. Daardoor raakt ook de balans in de natuur verstoord. Zeespiegelstijging en bodemdaling versterken de effecten.

Daarom moeten we verstandig met ons water omgaan: bufferen (in de bodem vasthouden) of tijdelijk bergen voor droge tijden als het nodig is overtollig water afvoeren.



Wat kunnen gemeenten doen?

- Zorg voor meer **groen en minder verharding** in woonwijken en in de openbare ruimte. Dit zorgt voor minder wateroverlast en helpt ook tegen hittestress. Wees om dezelfde reden zuinig op bestaande groenstructuren, braakliggende gronden etc. Op braakliggende gronden kan tijdelijke natuur ontstaan en worden gestimuleerd. Er zijn regelingen voor, die uiteindelijke ingebruikname wel mogelijk maken. Zo'n plek is dan een extra bijdrage voor het groen in de stad.
- Creëer **meer (tijdelijke) waterberging** in plassen en sloten of op bv waterpleinen. Dit biedt tegelijkertijd kansen voor recreatie (varen, vissen, zwemmen).
- Zorg dat bij **locatiekeuzes** van nieuwe woonwijken of bedrijventerreinen rekening gehouden wordt met het waterbeheer. Dus liever niet bouwen op plaatsen waar de kans op wateroverlast groot is, zoals laaggelegen locaties.
- Als er dan toch op die locaties gebouwd gaat worden, zorg voor **aangepast bouwen**, bijvoorbeeld zonder kruipruimtes, amfibisch of drijvend. Zorg er in ieder geval voor dat het water weg kan, en denk er dan aan dat water altijd naar het laagste gedeelte stroomt.
- Maak samen met waterschap **klimaatstresstesten** voor de gemeente: waar zitten de zwakke plekken ten aanzien van wateroverlast, verdroging e.d., en maak op basis daarvan een plan van aanpak om de gemeente klimaatbestendig te maken.



- Zorg dat water een belangrijk thema is in **omgevingsvisies** andere ruimtelijke plannen en grote projecten en neem het op in de Programma's van Eisen. Betrek vanaf het begin het waterschap, maar ook ondernemers en inwoners: het in die plannen verbinden van water aan recreatiemogelijkheden als wandelen, fietsen, varen en vissen komt de kwaliteit van de leefomgeving ten goede.
- Bij nieuwbouwprojecten is het verstandig om **natuurinclusief** te ontwerpen en vooral ook: uit te voeren. Zorg dat wat er aan waardevol groen is in een gebied blijft staan. Het duurt vele jaren voor er weer nieuwe bomen zijn gegroeid, terwijl ze een belangrijke functie hebben bij afvang van stof, vertraging van neerslag en de opname van CO².
- Maak werk van de **verbetering van de waterkwaliteit**. Om bijvoorbeeld vergunningen aan vervuilende boten te kunnen weigeren, is het waterschap afhankelijk van de gemeente. Stel samen een verordening op om boten met vervuilende motoren te kunnen weren of uitfaseren. Zet ook samen acties op om kroos en blauwalg tegen te gaan en de vervuilingbronnen aan te pakken.
- Stuur op het **vermijden van het gebruik van uitlogende metalen** (koper, lood en zink) in de bouw. Het zijn kleine maar permanente bronnen van verontreiniging van het oppervlaktewater met zware metalen.
- Maak **water een issue in de renovatieplannen** van sociale woningbouw door daar vroegtijdig met de woningbouwvereniging over te spreken.
- **Voorkom gebruik van bestrijdingsmiddelen** bij het onderhoud van het openbaar groen en wegen. Door afspoeling komen restanten in het oppervlaktewater (en het daaruit bereide drinkwater) terecht. Er zijn inmiddels voldoende volwaardige alternatieven aanwezig.

en



2. Water als levensader



Water speelt een cruciale rol in de leefbaarheid en gezondheid in een gemeente. Ook het stadsklimaat verbetert dankzij water. Water is beeldbepalend en voegt veel ecologische, recreatieve en economische waarden toe.

Huizen aan het water zijn 10 tot 20 procent duurder dan vergelijkbare huizen die niet aan het water liggen. Maak daar gebruik van, bijvoorbeeld door de functies wonen en waterberging te combineren.

Wat kunnen gemeenten doen?

- Zorg dat water en oevers een samenhangend **groen-blauw netwerk** vormen met de natuurkernen, parken en groenstroken tussen de wijken en met het buitengebied.

- **Toets projecten** op de bijdrage aan de waterkwaliteit, ecologie, netwerk- en gebruiksfuncties.
- Let bij het aanleggen van vijvers en ander gemeentelijke water op **aflopende oevers**. Ook die zorgen voor zuivering van water dat in het oppervlaktewater terecht komt.

3. Water en circulaire economie

Water speelt ook een rol in de opwekking van duurzame energie en het terugwinnen van warmte en grondstoffen. Rioolwaterzuiveringen worden in toenemende mate omgevormd tot energie- en grondstoffenfabrieken. Ook (thermische) energie uit oppervlaktewater (TEO) en afvalwater (TEA) biedt perspectieven.



Gemeenten zijn verantwoordelijk voor de inzameling van afvalwater en riolering; waterschappen voor de zuivering van het afvalwater en de kwaliteit van het oppervlaktewater. Samenwerking is dus belangrijk. Het leidt tot financiële voordelen, is goed voor het milieu en draagt bij aan meerdere doelen.

Wat kunnen gemeenten doen?

- Inventariseer samen met waterschap de **meekoppelkansen**: vraag en aanbod, kosten en baten, financieringsopties, aanvullende doelen, belanghebbende partijen.
- Neem maatregelen die **ongezuiverde riooloverstorten beperken**.

4. Veenweidegebied en bodemdaling

Bodemdaling in het veenweidegebied is een probleem dat zowel gemeenten als het waterschap raakt. De bodemdaling leidt tot veel CO² uitstoot en resulteert in almaar stijgende kosten voor het waterbeheer en de infrastructuur (wegen, kabels, leidingen etc.) die door de belastingbetaler moeten worden opgebracht.



We moeten daarom af van het doorlopend verlagen van het peil ten behoeve van de landbouw en de bodemdaling remmen. Tegelijkertijd moeten lange termijnoplossingen komen om wonen, boeren en ondernemen in het veenweidegebied betaalbaar en aantrekkelijk te houden. Gemeenten, waterschappen, provincies en het rijk moeten hun verantwoordelijkheid nemen en hier gezamenlijk actie op ondernemen.

Wat kunnen gemeenten doen?

- Maak samen met waterschap en andere overheden een **meersporenbeleid** om de bodemdaling aan te pakken en zorg dat dit ook in de omgevingsvisie een vast thema wordt.
- Beoordeel de kosten en baten van infrastructuur- en bouwprojecten op hun **effecten voor de lange termijn** (70 tot 100 jaar).
- Een belangrijk waterprobleem is ook de **afstroom vanuit hoger gelegen gebieden** naar lagere delen. Je kunt te maken krijgen met erosie, maar ook met kwelwater: grondwater dat naar boven komt. Ook hier is een goede opvang en planning noodzakelijk.

Wat kunnen gemeenten nog meer doen?

- Stimuleer burgers om **meer groen en minder verharding** in hun eigen tuin aan te leggen. Hier zijn al veel goede voorbeelden van zoals Operatie Steenbreek.



- Stimuleer **afkoppeling van schoon hemelwater**: zorg dat regenwater niet in het riool terecht komt maar bijvoorbeeld in een wadi. Bij nieuwbouw is dit makkelijk te regelen, maar ook bij bestaande bouw zijn mogelijkheden. Particulieren kunnen regenwater opvangen in een regenton, vijver of infiltratiekrat. Gemeenten kunnen zelf het goede voorbeeld geven door hun eigen gebouwen af te koppelen en woningcorporaties te stimuleren water als issue te betrekken bij renovatie. Bij de VNG is een standaardverordening beschikbaar om huiseigenaren te verplichten hun huis af te koppelen. Duitsland

en België hebben daar goede ervaringen mee. Ook diverse Nederlandse gemeenten hebben al zo'n verordening.

- Stimuleer de **aanleg van groene daken en gevels**. Dat is effectief als isolatie (energiebesparing), vergroot het waterbergend vermogen, werkt als buffer in tijden van droogte, zorgt voor verkoeling op hete dagen, ontlast het riool, draagt bij aan een aantrekkelijke woonomgeving en aan de ecologie in de stad, legt fijn stof vast etc.
- Zet **bewustwordingscampagne** op en zet voorbeelden in het zonnetje, onder andere over wat je wel en niet door het toilet moet doorspoelen, waarom je beter kunt stoppen met eendjes voeren/alternatief voor oud brood dumpen. Benadruk het positieve van water.
- Open een **waterloket** waar bewoners en ondernemers terecht kunnen met vragen, meldingen, wensen en ideeën over alle waterzaken. Samen met waterschap, drinkwaterbedrijf en andere waterorganisaties. Diverse gemeenten hebben er al een; zorg dat hij bekend is en uitnodigt om er gebruik van te maken.
- Maak afspraken met belanghebbenden over samenwerkingsprojecten, bijvoorbeeld met verzorgingstehuizen en ziekenhuizen over **terugdringen medicijnresten**. Of bemiddel bij ondernemers en omwonenden over benutting van energie en grondstoffen afkomstig van de **rioolwaterzuiveringsinstallatie**.



Aanhaken bij het waterschap

De komende jaren voert Waterschap Drents Overijsselse Delta allerlei grotere en kleinere projecten uit. Dat biedt regionale meekoppelkansen die meer bedrijvigheid of een betere inrichting van de buitenruimte mogelijk maken. Denk aan aanleg en onderhoud van dijken, wegen, fiets- en wandelpaden, maar ook haventerreinen. Er ontstaan kansen voor toerisme en recreatie.

Belangrijk is dat gemeenten proactief handelen en al vanaf het begin met het waterschap om de tafel gaat zitten.

Ook op rioolwaterzuiveringsinstallaties spelen veel innovatieve ontwikkelingen als het gaat om energie- en grondstoffenwinning, waar de omgeving van kan profiteren. Samenwerking loont. Ook kan een gecombineerde financiering voor beide partijen voordelen hebben.

Goed om te weten: subsidieregeling



Water Natuurlijk Drents Overijsselse Delta spant zich in het waterschap in om klimaatverandering en klimaatadaptatie stevig op de bestuurlijke agenda te houden, maar ook om samen met inwoners en anderen echt in actie te komen. We zijn daarom blij met de 'Subsidieregeling Klimaat-actieve Stad 2017 – Steden en dorpen schuilen niet voor regen of zon'.

Deze experimentele regeling is bedoeld om derden in het beheergebied van het waterschap te helpen bij het nemen van maatregelen op drie thema's: aanpassen aan (en tegengaan van) klimaatverandering, een leefbare stad en dorp, en bewustwording door participatie. De gemeente zou de eigen stimuleringsregelingen daarop kunnen afstemmen.

